

LV120 MA

manuale

ATTENZIONE! **riferimenti del manuale**

Possono essere provocate situazioni potenzialmente pericolose che possono arrecare lesioni personali.

Possono essere provocate situazioni potenzialmente pericolose che possono arrecare danni alle apparecchiature.

Possono essere provocate situazioni potenzialmente pericolose che possono portare al malfunzionamento delle attrezzature.

 simbologia**ATTENZIONE !**

apparecchiatura sotto tensione elettrica

 informazioni generali

LV120 MA manuale

Versione 1.2, 29/04/2015

© by Lombardi Amplificazioni tutti i diritti riservati.

I dati contenuti in questo manuale sono stati controllati con esattezza, ma comunque non viene fornita garanzia per quanto riguarda la correttezza.

Lombardi Amplificazioni non si assume alcuna responsabilità per eventuali errori o imprecisioni contenute in questo manuale o dei prodotti in esso descritti.

In quanto produttori ci riserviamo il diritto di poter apportare modifiche nel quadro delle disposizioni di legge volte a migliorare la qualità.

Amplificazioni Lombardi

via G.Mengozzi 21/b, cap.47011

Castrocaro Terme (FC) ITALY

Telefono - fax +39 0543 767482

E-mail: info@amplificazionilombardi.itSito internet: www.amplificazionilombardi.it

AMPLIFICAZIONI LOMBARDI

precauzioni d'uso

Prima di utilizzare un prodotto della Lombardi Amplificazioni assicurarsi di aver letto bene il manuale d'uso in modo da osservare le precauzioni di sicurezza, che vi aiuteranno fare un corretto uso delle apparecchiature onde prevenire e eviatare danneggiamenti.

Conservare con cura questo manuale in modo che sia visionabile per future consultazioni.

informazioni riguardanti l'uso degli altoparlanti

Non sostare mai nelle immediate vicinanze di altoparlanti condotti a volumi alti in quanto i sistemi di altoparlanti professionali sono in grado di causare un livello di pressione sonora dannosa per la salute umana soprattutto in condizioni di esposizioni prolungate.

ATTENZIONE! Gli altoparlanti producono un campo magnetico statico, anche se connesse o in uso. Pertanto, assicurarsi durante il montaggio e il trasporto di non trovarsi vicino ad attrezzature ed oggetti che possono essere compromessi o danneggiati da un campo magnetico esterno.

Per un corretto montaggio in sospensione del diffusore acustico utilizza gli appositi dispositivi di fissaggio e relativi accessori (ganci, occhielli, moschettoni, catenelle) seguendo le indicazioni della casa costruttrice.

Onde evitare spiacevoli incidenti controllare periodicamente tutte le viti e fissaggi portanti dei dispositivi oltre ai relativi accessori.

ATTENZIONE!

LV120 MA

AMPLIFICAZIONI LOMBARDI

Diffusore acustico amplificato a 2 vie realizzato in sistema bass reflex con due altoparlanti da 5" e un tweeter soft dome da 1" e una rete di filtro passiva. E' un prodotto compatto e di alta qualità con un ottimo rapporto potenza-dimensioni, pilotato da un amplificatore 120W su 8 Ohm a transistor classe A/B.

L'amplificatore da la possibilità di collegare una seconda cassa passiva 8 Ohm LV100 lavorando così a una impedenza di 4 Ohm totali sprigionando 250W di potenza. E' dotata inoltre al proprio interno di un mixer 3 canali con controllo indipendente del volume per ogni canale, controllo toni (alti-medi-bassi), limitatore ottico e controllo linea/microfono indipendente. Ideale in abbinamento con il sub LS500P, LS500BP, LS500BA.



Applicazioni

sistema di amplificazione audio e video compatto

cinema / sistema surround

amplificazione fronte palco / piano bar

diffusione musicale bar / pub / piccoli club

chiese

busker - artista di strada

Caratteristiche

amplificatore: integrato 120W a transistor classe A/B su 8 Ohm (240W su 4 Ohm)

potenza max (dB) 112 dB SPL 1mt in campo libero

potenza 1watt a 1mt (dB)8 ohm: 88,8 dBA

altoparlanti: 02 woofer 130mm 5" - 01 tweeter soft dome 25mm 1"

dimensioni (l x h x p): 17x38x26 cm

peso (kg): 8

specifiche tecniche

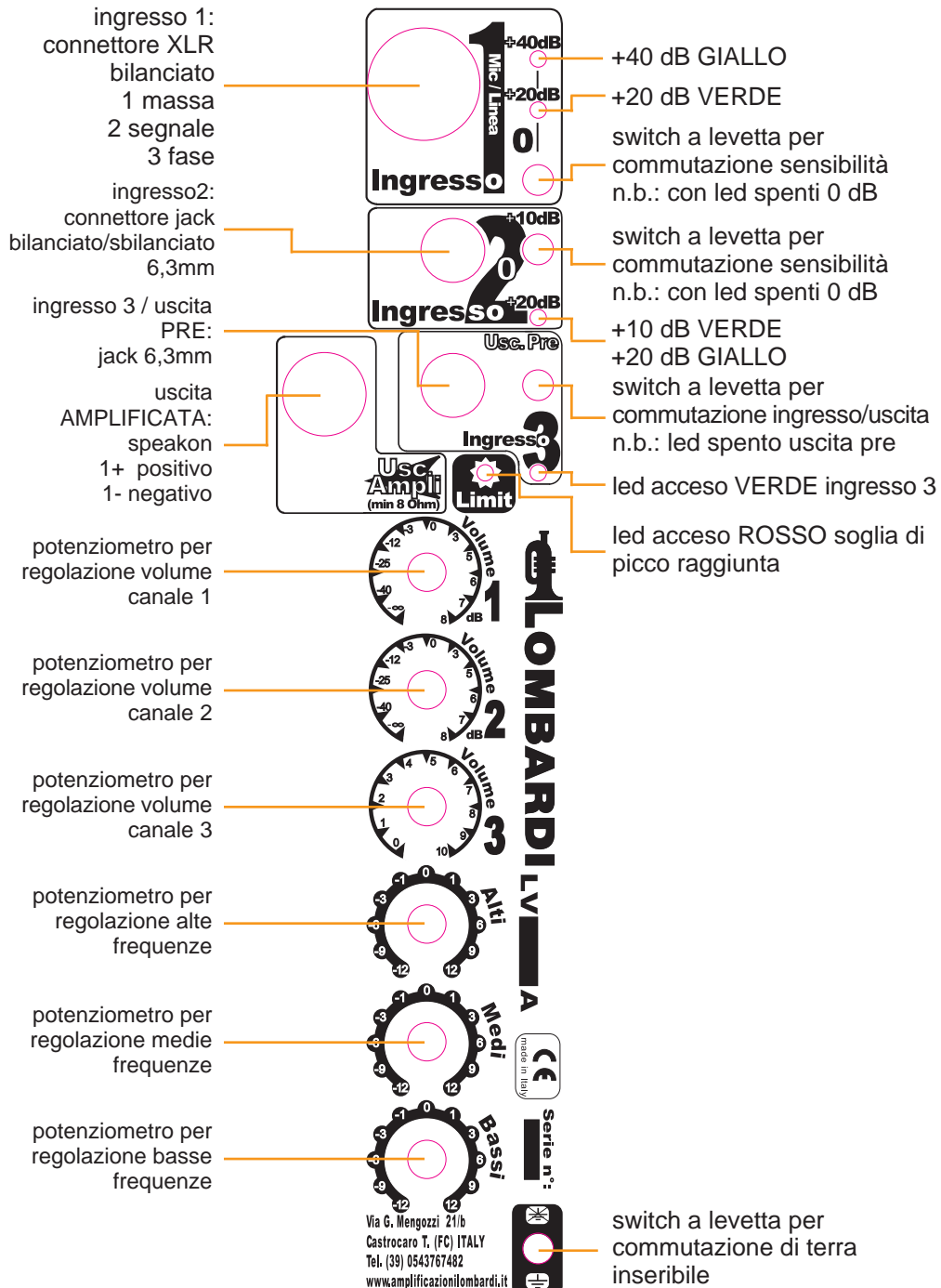
risposta in frequenza	40 - 20000 Hz	
potenza massima	120W RMS / 150W picco	
potenza max (dB)	112 dB SPL 1mt in campo libero	
potenza 1watt a 1mt (dB)	8 ohm: 88,8 dBA	
altoparlanti	sezione alti	01 tweeter soft dome in poliammide
		8 Ohm - 20mm 1" - 80W RMS
	sezione bassi	02 woofer sospensione in gomma cablati in serie
		4 Ohm cad. - 130mm 5" - 120W RMS cad.
copertura	orizzontale 120° - verticale 120°	
frequenza di incrocio (taglio)	5000 Hz 12 dB/oct	
ingressi	ch.1	microfonico / linea - bilanciato 200 Ohm
		sensibilità 0dB, +20dB, +40dB commutabile tramite switch a tre posizioni
		connettore XLR
	ch.2	linea - bilanciato 47 kOhm
		strumento - sbilanciato 47 KOhm
	ch.3	sensibilità 0dB, +10db, +20db commutabile tramite switch a tre posizioni
		connettore jack 6,3mm
		linea - sbilanciato 47kOhm
		sensibilità 0dB commutabile in uscita pre tramite switch a due posizioni
uscite	connettore jack 6,3mm	
	01 amplificata con speakon	
	01 pre con jack	
regolazione volume	indipendente in ogni canale	
controllo di toni indipendenti	alti - medi - bassi	
link di terra	commutabile massa telaio a mas	
mobile		
materiale	multistrato di pioppo di prima scelta	
finitura	moquette nera	
descrizione	protezione metallica con griglia e spugna poliestic	
	fonotrasparente a cellule aperte	
	predisposta:	appensione a muro con staffa EUR00479
		appensione a muro con ganci e catenelle
piedini di appoggio:	<i>opzionali in gomma</i>	

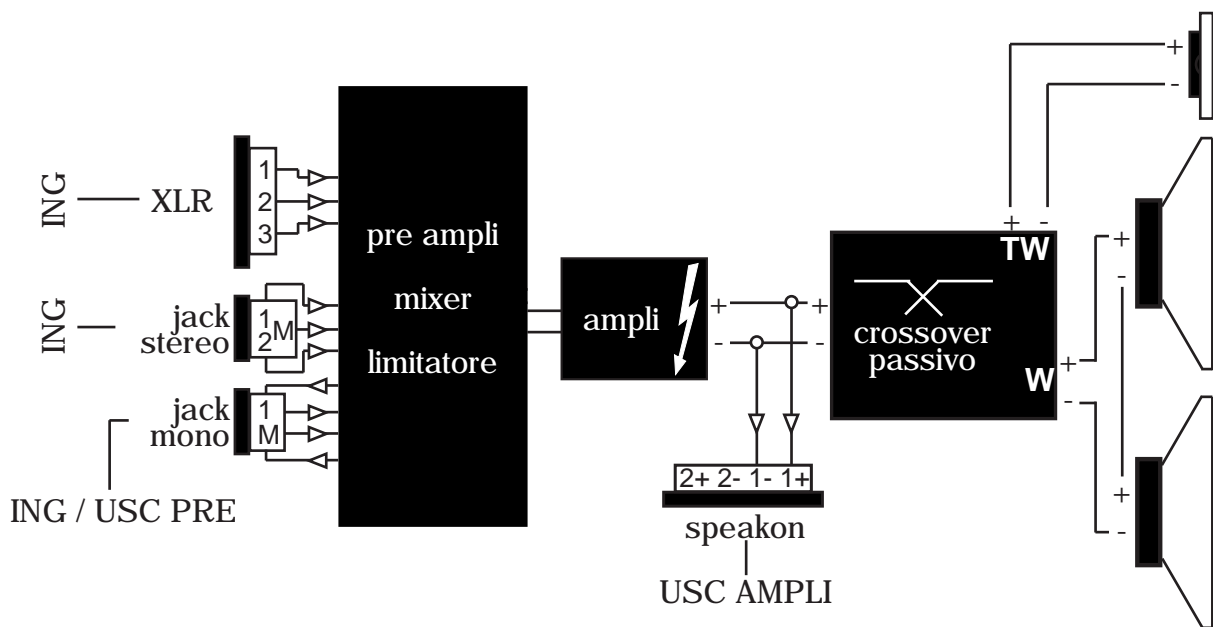
AMPLIFICAZIONI LOMBARDI

specifiche relative all'amplificatore

tipo amplificatore	transistor classe A/B
potenza singola	120W RMS / 150W picco su 8 Ohm
con 2° cassa (LV100)	250W RMS / 300W picco su 4 Ohm
THD (distorsione armonica)	inferiore allo 0.01% da 20 a 20.000 Hz a 120W
limitatore	mediante fotoaccoppiatore ottico con indicatore di picco
risposta in frequenza	10 - 20000 Hz
alimentazione	presa VDE con portafusibile
fusibile	T 2,5A

tensione necessaria 220 - 240 V





ingressi e connessioni

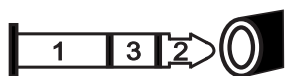
Nella parte posteriore del diffusore acustico attivo LV120A troviamo 3 ingressi indipendenti e 2 uscite.

ingresso 1 (linea / microfonico):



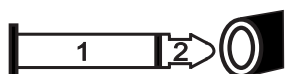
connettore XLR (cannon) femmina da pannello
1 massa - 2 segnale - 3 fase
switch 0dB , +20 dB, +40 dB

ingresso 2 (linea / strumento):



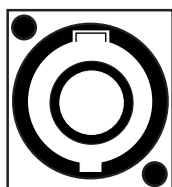
connettore JACK 6,3mm *stereo* da pannello femmina
1 massa - 2 segnale - 3 fase
switch 0dB , +10 dB, +20 dB

ingresso 3 (linea) - uscita PRE:



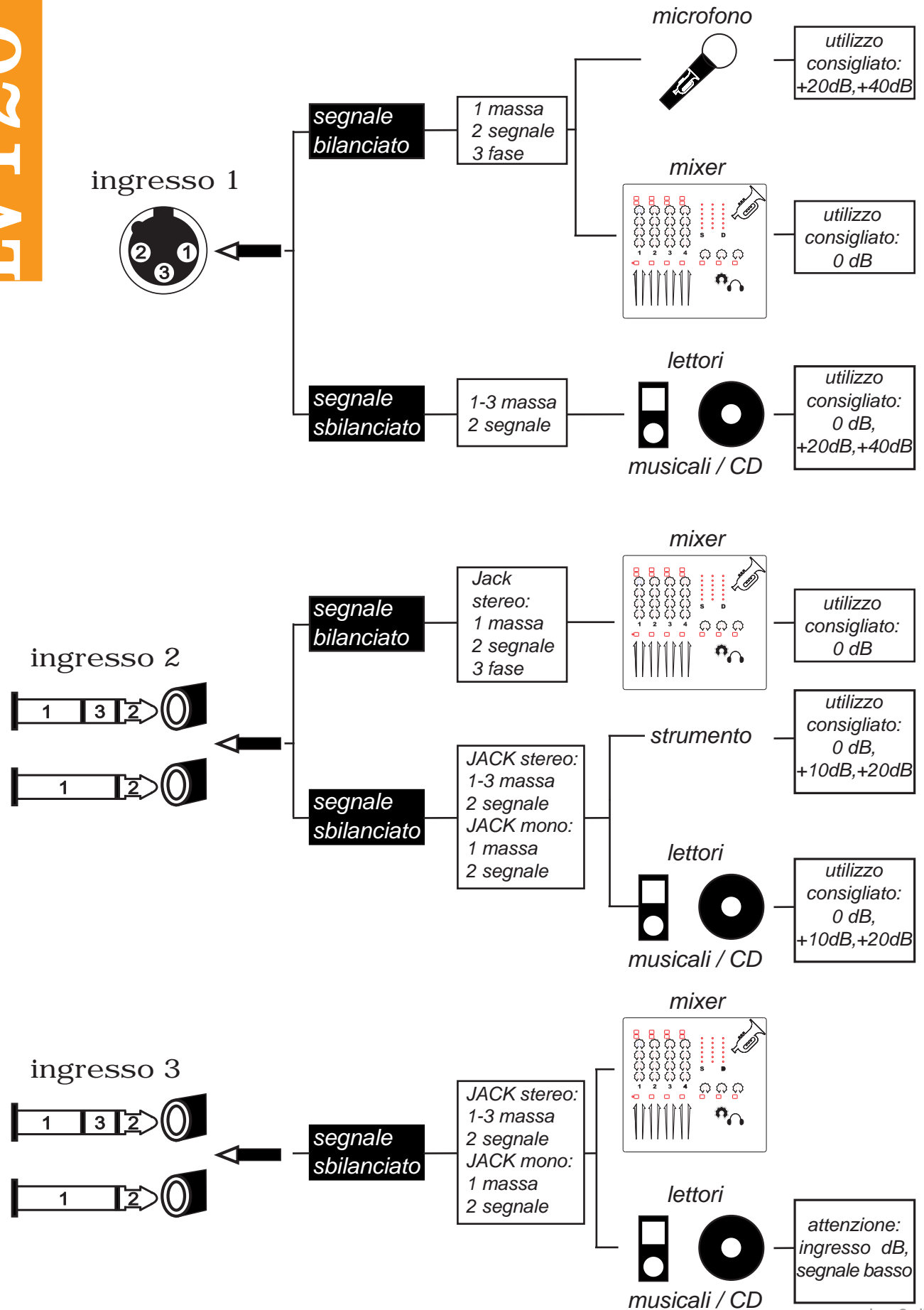
connettore JACK 6,3mm *mono* da pannello femmina
1 massa - 2 segnale
switch ingresso 3 / uscita PRE

uscita amplificata:



connettore SPEAKON femmina da pannello
1+ positivo 1 - negativo
2 + non collegato 2 - non collegato

utilizzo nello specifico degli ingressi

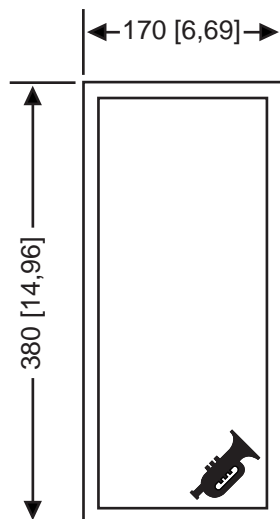


LV120 MA

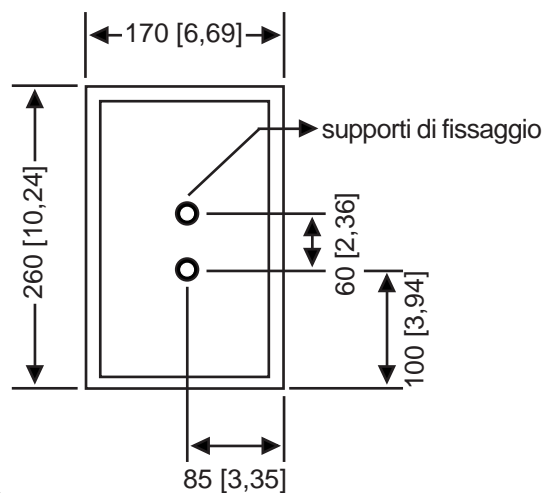
AMPLIFICAZIONI LOMBARDI

dimensioni cabinet in mm [pollici]

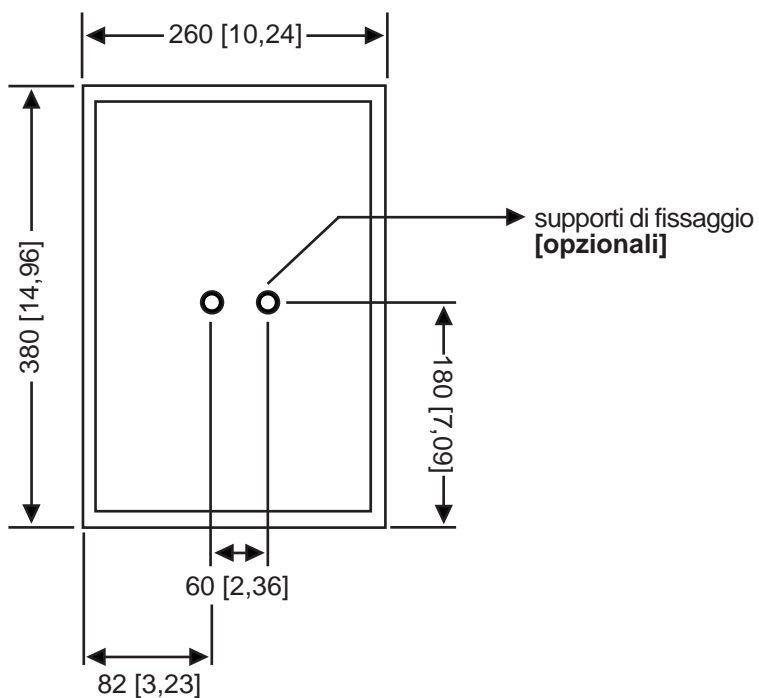
frontale



sotto



laterale



AMPLIFICAZIONI
LOMBARDI

direttive di conformità alla Comunità Europea



Questo apparecchio è conforme alle Direttive Europee per quanto riguarda la compatibilità elettromagnetica (EMC) 89/336/CE come emendato dalle direttive 92/31/CE e 93/68/CE e direttiva a basso voltaggio (LVD) 73/23/CE emendata dalle direttive 93/68/CE.

Questo apparecchio è conforme alla direttiva europea 2002/95/CE e successive modifiche per quanto riguarda la restrizione all'uso di sostanze pericolose nella produzione di apparecchiature elettriche ed elettroniche.



Ai sensi della direttiva RAEE 2002/96/CE e successiva modifica 2003/108/CE questa apparecchiatura viene contrassegnata con il seguente simbolo del contenitore di spazzatura su ruote barrato.

“INFORMAZIONI AGLI UTENTI: Ai sensi dell'art.13 del Decreto Legislativo 25 Luglio 2005 n.151- Attuazione delle Direttive 2002/95/CE e 2002/96/ CE, relative alla riduzione dell'uso di sostanze pericolose nelle apparecchiature elettriche ed elettroniche, nonché allo smaltimento dei rifiuti.

Il simbolo del cassonetto barrato indica che il prodotto, alla fine della sua vita utile, deve essere raccolto separatamente dagli altri rifiuti. L'utente deve conferire l'apparecchiatura giunta a fine vita ad idonei centri di raccolta differenziata dei rifiuti elettrici ed elettronici, oppure consegnarla

al rivenditore al momento dell'acquisto di nuova apparecchiatura di tipo equivalente, in ragione di uno a uno. L'adeguata raccolta differenziata per l'avvio successivo al trattamento e allo smaltimento ambientalmente compatibile contribuisce ad evitare possibili effetti negativi sull'ambiente

e sulla salute e favorisce il reimpiego e il riciclo dei materiali di cui è composta l'apparecchiatura.

Lo smaltimento abusivo del prodotto da parte dell'utente comporta l'applicazione delle sanzioni amministrative di cui al D.Lgs. n. 22/1997”.